

# **Warszawa w różnych stylach. Reportaż malarski. Program z zakresu edukacji kulturalnej dla uczniów szkół ponadpodstawowych.**



MIASTO  
STOŁECZNE  
WARSZAWA



Projekt współfinansowany przez  
Biuro Edukacji m. st. Warszawy

## **CELE PROGRAMU:**

Podniesienie wiedzy młodzieży z zakresu historii sztuki oraz stylów w twórczości malarskiej i literackiej na podstawie dzieł przedstawiających Warszawę od XVIII do XX wieku.

Podczas zajęć omówione zostaną, epoki, style i kierunki w sztuce takie jak: barok, rokoko, klasycyzm, oświecenie, biedermeier, romantyzm, pozytywizm, realizm, Młoda Polska, impresjonizm, symbolizm oraz tendencja prymitywistyczna w sztuce polskiej drugiej połowy XX wieku.



## REALIZATORZY PROGRAMU:

Fundacja ART, prezes Maria Reif

Muzeum Narodowe w Warszawie, Bożena Pysiewicz, kustosz

## MIEJSCE REALIZACJI:

Galeria Sztuki XX i XXI Wieku, Muzeum Narodowe w Warszawie



MIASTO  
STOŁECZNE  
WARSZAWA



Projekt współfinansowany przez  
Biuro Edukacji m. st. Warszawy



## Barok, rokoko czy klasycyzm?

To oficjalny portret koronacyjny króla. Obraz ukazuje nie tylko wizerunek króla, ale również jest świadectwem jego gustu i upodobań estetycznych. Znanych jest około 40 replik tego portretu wykonanych zarówno przez samego malarza jak i jego warsztat.

### Opisz:

- pozę i gesty króla, „taneczny” układ nóg
- wyraz twarzy
- znajdującą się w tle kotarę i kolumnę
- insygnia, berło w rękach króla oraz koronę i jabłko znajdujące się na rokokowym stoliku
- czerwony, aksamitny płaszcz haftowany w złote orły podbity gronostajem, jak układa się płaszcz
- doskonałą imitację materiałów i faktur, iluzyjność przedstawienia

### Zastanów się cechy jakiego stylu ma ten obraz?

Marcello Bacciarelli i warsztat, Portret Stanisława Augusta Poniatowskiego w stroju koronacyjnym, 1768 – 1771,  
źródło zdjęcia: cyfrowe.mnw.art.pl



W portrecie króla Stanisław Augusta Poniatowskiego możemy odnaleźć elementy różnych stylów:

### **BAROK:**

- schemat całopostaciowego portretu reprezentacyjnego
- poruszona, dynamiczna poza króla
- dekoracyjna kotara w tle, element teatralności
- malowniczy, rozwiany układ płaszcza
- iluzyjność ukazywania materiałów i faktur
- bogactwo stroju o elementach historyzujących

### **ROKOKO**

- stolik, na którym leżą insygnia królewskie, zwróć uwagę na jego nogi z ozdobione motywem *rocaille* czyli ornamentem w kształcie asymetrycznej muszli,

### **KLASYCYZM**

- kolumna w tle (element oznaczający męstwo, siłę, nawiązanie do architektury starożytnej, kolumny pojawiały się również w portretach barokowych)



## Ignacy Krasicki, *Do króla* (fragmenty)

*Jesteś królem, a czemu nie królewskim synem?  
To nie dobrze: krew pańska jest zaszczyt przed gminem.(...)  
Jesteś królem — a byłeś przedtem mości panem;  
To grzech nieodpuszczony. Każdy, który stanem  
Przedtem się z tobą równał, a teraz czcić musi,  
Nim powie: „najjaśniejszy”, pierwszej się zakrzusi;  
I choć się przyzwyczał, przecież go to łechce:  
Usty cię czci, a sercem szanować cię nie chce.  
Źle to więc, żeś jest Polak; źle, żeś nie przychodziń; (...)  
Powie więc bez ogródki: oto młodyś jeszcze.  
Pięknieżto! gdy na tronie sędziwość się mieści;  
Tyś nań wstąpił, mający lat tylko trzydzieści, (...)  
Młodość, czerstwość i rzeckość piękneż to przywary,  
Przecież są przywarami. Aleś się poprawił;  
Już cię tron z naszej łaski siwizny nabawił. (...)  
Król, nie człowiek. To prawda, a ty nie wiesz o tym,  
Wszystko ci się coś marzy o tym wieku złotym; (...)  
Chcesz, aby cię kochali? niech się raczej boją.  
Cożeś zyskał dobrocią, łagodnością swoją?  
Zdzieraj, a będziesz moźnym: gnęb, a będziesz wielkim,(...)  
Księgi lubisz i w ludziach kochasz się uczonych;  
I to źle. Porzuć mędrków zabałamuconych.  
Żaden się naród księgą w moc nie przysposobił:  
Mądry przedysputował, ale głupi pobił.*

**Jak opisał króla Ignacy Krasicki w swojej satyrze?**



## Jakie „zarzuty” wobec króla ma poeta?

- .....
- .....
- .....
- .....

## Jakie cechy powinien mieć oświeceniowy władca?

- .....
- .....
- .....
- .....

Stanisław August Poniatowski, wprowadzał program unowocześniania państwa, przykładając wielką wagę do życia kulturalnego. Król był wybitnym mecenasem sztuki. Dzięki jego działalności na dworze pojawiło się wielu artystów w tym m.in. Bernardo Bellotto zwany Canaletto.

## Obraz Warszawy w czasach króla Stanisława Augusta Poniatowskiego. Czy jest to malarski reportaż?



Bernardo Bellotto zwany Canaletto (1721-1780), *Widok Warszawy z tarasu Zamku Królewskiego*, 1771,  
źródło [cyfrowe.mnw.art.pl](http://cyfrowe.mnw.art.pl)



## Obraz Warszawy w czasach króla Stanisława Augusta Poniatowskiego.



Na kolejnych slajdach prezentacji znajdują się powiększone fragmenty obrazu Canaletta:

1. Przyjrzyj się ukazanym postaciom, ich różnorodnym strojom i wykonywanym czynnościom.
2. Zastanów się w jakim celu malarz umieścił na obrazie tak dużo postaci.
3. Zwróć uwagę, że niemal połowę kompozycji obrazu zajmuje niebo, opisz jego kolorystykę i światło.

### Zapamiętaj terminy:

**Weduta** (wł. veduta – widok, panorama) obraz przedstawiający widok miasta lub jego fragmentów, pejzaż miejski najczęściej ze sztafażem.

**Sztafaż** (niem. Staffage od ausstaffieren, przyozdabiać) – postacie ludzkie, zwierzęta, scenki rodzajowe, mitologiczne lub biblijne w tle kompozycji krajobrazowych, których zadaniem jest wzbogacenie i ożywienie pejzaży.



**Jesteś reporterem,  
Opisz ten fragment  
obrazu.**



**Jesteś reporterem, skorzystaj z wiedzy, że:**

1. W dolnym oknie, po prawej widzimy króla Stanisława August w towarzystwie swojej bratowej Teresy Heruli z Kinskich Poniatowskiej i jej dwojga dzieci: Marii Teresy Poniatowskiej i Józefa Poniatowskiego.
2. Piętro wyżej w oknie znajduje się August Fryderyk Moszyński, doradca artystyczny króla.
3. Elegancka para na schodach to prawdopodobnie Ludwik Tyszkiewicz, hetman litewski, mąż Konstancji Poniatowskiej (drugiej bratanicy króla), któremu król ofiarował prezentowany obraz.

**Opisz ten fragment obrazu.**

**Co możemy powiedzieć o przedstawionych postaciach?**

**Jak zostały one namalowane?  
(pozy, strój, miejsce na obrazie)**



**Jesteś reporterem, opisz ten fragment obrazu.**

(Grupa rzeźbiarzy na dziedzińcu, postać przy posągu identyfikowana jest jako Giacomo Monaldi)



Co pokazuje Canaletto  
w tej części obrazu?

Czy rozpoznajesz  
namalowane budynki?  
Wymień je.

.....

.....

.....

.....

**Jak wyglądałyby ten obraz bez namalowanych ludzi?**



Bernardo Bellotto zwany Canaletto (1721-1780), *Widok Warszawy z tarasu Zamku Królewskiego*, 1771, źródło cyfrowe.mnw.art.pl

# Biedermeier



Aleksander Kokular, *Wnętrze salonu*, ok. 1830, źródło: [cyfrowe.mnw.art.pl](http://cyfrowe.mnw.art.pl)

## Biedermeier, czyli udomowione oblicze romantyzmu.



**Opisz co znajduje się na obrazie?  
Jaka atmosfera panuje w salonie?  
Jak myślisz do kogo należy to  
mieszkanie?**

**Zwróć uwagę na dokładność, staranność  
i drobiazgowość namalowania obrazu.**

**Biedermeier** to styl obejmujący lata 1815-1848 związany głównie z kulturą mieszczańską, wyposażeniem wnętrz, modą, rzemiosłem, a także malarstwem i rzeźbą.

Jako styl życia wyrażał:

- idee stabilizacji,
- życia rodzinnego w zaciszu domowym wypełnionego spotkaniami towarzyskimi, wspólnym muzykowaniem, rysowaniem, robótkami oraz spacerami i wycieczkami za miasto.

Daty biedermeieru pokrywają się częściowo z datami romantyzmu (1822 -1864) dlatego nazywany jest „udomowionym romantyzmem”.



## Biedermeier, czyli udomowione oblicze romantyzmu.



Aleksander Kokular, *Wnętrze salonu w domu artysty*, ok. 1830 źródło: [cyfrowe.mnw.art.pl](http://cyfrowe.mnw.art.pl)

**Jaka była Twoja odpowiedź na pytanie do kogo należało to mieszkanie?**

Obraz przedstawia mieszkanie malarza Aleksandra Kokulara przy Krakowskim Przedmieściu. Urządzał w nim publiczne wystawy sztuki. Głównym tematem tego obrazu jest samo pomieszczenie, oświetlone delikatnym rozproszonym światłem, w którym ukazał zatopioną w lekturze żonę oraz córki. Salon państwa Kokularów został urządzony zgodnie z ówczesną modą, w stylu biedermeieru. We wnętrzu panują ład i harmonia: meble zostały ustawione symetrycznie, obrazy powieszono na ścianach w uporządkowany sposób, a kolory ścian, ram, podłóg oraz tapicerek mebli zostały dobrane z największą starannością. Na ścianach mieszczenie wieszali obrazy portretowe, pejzaże, martwe natury z kwiatami, które były dokładnie i drobiazgowo namalowane.



Antoni Blank, *Autoportre z rodziną*, 1825  
źródło cyfrowe.mnw.art.pl

## MIESZCZANIE I ICH GUST

Co można powiedzieć o życiu codziennym mieszczan w pierwszej połowie XIX wieku. Przeczytaj poniższe cytaty. Zastanów się jakie postawy i światopogląd był ceniony.

*Ciche mieszczańskie życie – to jest prawda.* Franz Pfor

*Szczęśliwa jest młoda kobieta, która za nic ma światowe rozrywki i nie znajduje bardziej słodkiego zajęcia niż studiowanie kwiatów. Ogród jest dla niej nieustającym źródłem wiedzy i szczęścia.* Charlotte de la Tour *Język kwiatów*

*Bo cóż warte życie bez kocza (powózu), fortepianu, stearynów, mebli miękko wypchanych, kapeluszy, mantyl, zwierciadeł na ścianach, draperii u okien.* Ewa Felińska, *Pamiętniki z życia*, 1856

*Niewiasta bowiem, która domowymi zatrudnieniami i igłą nigdy się nie zabawia, choćby wiele światła posiadała, nie dopełni przeznaczenia swego i często nudną sobie i drugim będzie.* Klementyna z Tańskich Hoffmanowa, *Pamiętka po dobrej matce, czyli ostatnie jej rady dla córki*, 1819

*Mieć więcej rozsądku niż dowcipu, mniej się trudzić muzyką, a więcej użytecznymi przedmiotami (...) naprawiać bieliznę i cerować pończochy zamiast trefienia włosów.* Karolina Nakwaska, *Dwór wiejski*, 1860

## Dopasuj określenia do odpowiedniego kierunku.

wielkie namiętności, mieszczański porządek, lot ku nieskończoności, intymność, mistycyzm, idealizm, pracowitość, indywidualizm, mesjanizm, zainteresowanie historią, afirmacja codzienności, wizyjność, uduchowienie, konserwatyzm, zacisza, skromność, patos, niepokoje, realizm, stabilizacja, stateczność, bunt, rozsądek, wizjonerstwo, umiarkowanie, obowiązkowość, żywiołowość

**ROMANTYZM 1822 – 1864 w Polsce**

**BIEDERMEIER 1815 - 1848**

# Romantyzm



Artur Grottger, *W Ogródzie Saskim*, 1863  
źródło: [cyfrowe.mnw.art.pl](http://cyfrowe.mnw.art.pl)

**Artur Grottger (1837–1867)** przedstawiciel romantyzmu w malarstwie, ukazywał tragedię narodu poprzez przedstawianie wydarzeń jednostkowych i anonimowych bohaterów. Ważnym elementem prac jest czytelnie zarysowany emocjonalny wymiar zdarzeń. Dramaturgia jego obrazów, opiera się na ekspresji uczuć bohaterów. Artysta łączył perfekcyjny iluzjonizm malarski z psychologiczną analizą postaci.

**Czy znasz cykle graficzne Artura Grottgera odnoszące się do powstania styczniowego?**

**Ogród Saski**, park w Warszawie, założony w latach 1724-1748 przez króla Augusta II Mocnego przy Pałacu Saskim. W 1727 roku udostępniony mieszkańcom.

# Romantyzm



Opisz co widzisz  
na obrazie.  
(bez interpretacji)

Artur Grottger, *W Ogrodzie Saskim*, 1863  
źródło: [cyfrowe.mnw.art.pl](http://cyfrowe.mnw.art.pl)

# Romantyzm



Artur Grottger, *W Ogrodzie Saskim*, 1863  
źródło: [cyfrowe.mnw.art.pl](http://cyfrowe.mnw.art.pl)

Po opisaniu sceny przejdź do interpretacji. Przyjrzyj się przedmiotom i postaciom, ich gestom oraz wyrazom twarzy? Jak reagują na spotkanie w parku?

## Opisz

żołnierza

charta

dziewczynkę

młodą kobietę w czerni

starszą kobietę w czerni

starszego mężczyzna

lalkę w centrum kompozycji

Zwróć uwagę na datę powstania obrazu.

Czy może ona wpłynąć na odczytanie dzieła?

## Romantyczny obraz historii.



Co mogą oznaczać:

stroje

gesty

kolory

pogoda

światło

miejsce, w którym dzieje się

akcja

Jak grupa postaci reaguje

na żołnierza?

Artur Grottger, *W Ogrodzie Saskim*, 1863

źródło: [cyfrowe.mnw.art.pl](http://cyfrowe.mnw.art.pl)

## **Wiersz Cypriana Kamila Norwida *Fortepian Chopina* powstał w tym samym czasie co obraz Artura Grottgera. Znajdź w tym tekście cechy romantyzmu.**

Cyprian Kamil Norwid, *Fortepian Chopina*,  
1863/1864 ( fragmenty)

*Oto — patrz, Fryderyku! To Warszawa:  
Pod rozplomienioną gwiazdą  
Dziwnie jaskrawa — —  
— Patrz, organy u Fary; patrz! Twoje gniazdo:  
Owdzie patrycjalne domy stare  
Jak Pospolita-rzecz,  
Bruki placów głuche i szare  
I Zygmuntowy w chmurze miecz.*

*Widzę czoła ożałobionych wdów  
Kolbami pchane — —  
I znów widzę, acz dymem oślepiam,  
Jak przez ganku kolumny  
Sprzęt podobny do trumny  
Wydźwigają... runął... runął... — Twój fortepian!  
Ten!... co Polskę głosił, od zenitu  
Wszchedoskonałości Dziejów  
Wziętą, hymnem zachwytu,  
Polskę — przemienionych kołodziejów;  
Ten sam — runął — na bruki z granitu!*

*— I oto: jak zacna myśl człowieka,  
Potierany jest gniewami ludzi,  
Lub jak—od wieka  
Wieków — wszystko, co zbudzi!  
I — oto — jak ciało Orfeja,  
Tysiąc Pasyj rozdziera go w części,  
A każda wyje: „Nie ja!...”  
Nie ja!” — zębami chrześci.  
Lecz Ty — lecz ja? Uderzmy w sądne  
pienie,  
Nawołując: Ciesz się, późny wnuku!  
Jętkły — głuche kamienie:  
Ideał — sięgnął bruku — —”*



## Pozytywizm i realizm.



Aleksander Gierymski, *Piaskarze*, 1887, źródło: [cyfrowe.mnw.art.pl](http://cyfrowe.mnw.art.pl)

## Pozytywizm i realizm.



**Zwróć uwagę na temat, sposób namalowania, nastrój, światło i kolorystykę obrazu.**

**Przypomnij sobie cechy reportażu.**

**Opisz ten obraz zgodnie z tymi cechami.**

## Pozytywizm i realizm.



Aleksander Gierymski, *Piaskarze*, 1887, źródło: [cyfrowe.mnw.art.pl](http://cyfrowe.mnw.art.pl)

Otaguj obraz.

Jakie słowa kluczowe mogą się znaleźć przy tym dziele w mediach społecznościowych, reklamie telewizyjnej i informacji radiowej.

## Naga proza życia. Pozytywizm i realizm.



Realistyczne obrazy Aleksandra Gierymskiego malowane podczas jego pobytu w Warszawie długo były niedoceniane i spotykały się z ostrą krytyką.

Przeczytaj wybrane określenia dzieł artysty pochodzące ze współczesnych malarzowi recenzji prasowych:  
*kolorowa, mechaniczna fotografia*  
*straszna, naga proza życia*  
*brak wyższej idei*  
*droga bezmyślności*  
*jednostronność straszego realizmu*  
*realizm lubujący się w szpetnym,*  
*ujemnym przedmiocie*  
*sztuka zimna jak lód*

Czy zgadzasz się z tymi określeniami?  
Jakich argumentów można użyć w obronie twórczości Aleksandra Gierymskiego?

## Naga proza życia. Pozytywizm i realizm.



**Czy ten obraz jest piękny?**

**Jak wyjaśnisz czym jest piękno  
w sztuce?**

**Jakie są jego elementy i kryteria?**

Aleksander Gierymski, Żydówka z pomarańczami,  
1881, źródło: [cyfrowe.mnw.art.pl](http://cyfrowe.mnw.art.pl)

**Porównaj realistyczny obraz Warszawy na płótnach Aleksandra Gieryskiego z opisami w literaturze pozytywizmu, np. w *Lalce* Bolesława Prusa.**

**Wskaż elementy wspólne w malarstwie i prozie końca XIX wieku.**

*...Warszawa całym swoim ogromem ciąży i zsuwa się ku Wiśle. Gdyby brzeg rzeki obwarować bulwarami, powstałaby tam najpiękniejsza część miasta: gmachy, sklepy, aleje... Przy bramie wiodącej tam **zobaczył bosego, przewiązanego sznurami tragarza, który pił wodę prosto z wodotrysku; zachlapał się od stóp do głów, ale miał bardzo zadowoloną minę i śmiejącą się oczy.**(...)*

*"Nic, nic!..." - powtarzał tułając się po uliczkach, gdzie widać było **rudery zapadnięte niżej bruku, z dachami porośniętymi mchem, lokale z okiennicami dniem i nocą zamkniętymi na sztaby, drzwi zabite gwoździami, naprzód i w tył powychylane ściany, okna łatanie papierem albo zatkanie łachmanem.***

*Szedł, przez brudne szyby zaglądał do mieszkań i nasycał się widokiem **szaf bez drzwi, krzesel na trzech nogach, kanap z wydartym siedzeniem, zegarów o jednej skazówce, z porozbijanymi cyferblatami.** Szedł i cicho śmiał się na widok wyrobników wечно czekających na robotę, rzemieślników, którzy trudnią się tylko łataniem starej odzieży, **przekupek, których całym majątkiem jest kosz zeschniętych ciastek - na widok obdartych mężczyzn, mizernych dzieci i kobiet niezwykle brudnych.** "Oto miniatura kraju - myślał - w którym wszystko dąży do spodlenia i wytępienia rasy. Jedni giną z niedostatku, drudzy z rozpusty. Praca odejmuje sobie od ust, ażeby karmić niedołęgów; miłosierdzie hoduje bezczelnych próżniaków, a ubóstwo nie mogące zdobyć się na sprzęty otacza się wечно głodnymi dziećmi, których największą zaletą jest wczesna śmierć. (...)*

*Na stoku i w szczelinach obmierzonego wzgórza spostrzegł niby postacie ludzkie. Było tu kilku drzemających na słońcu pijaków czy złodziei, dwie śmieciarki i jedna kochająca się **para, złożona z trędownej kobiety i suchotniczego mężczyzny, który nie miał nosa. Zdawało się, że to nie ludzie, ale widma ukrytych tutaj chorób, które odziały się w wykopane w tym miejscu szmaty** (...). Szedł Obożną pod górę, rozmarzony, i czuł, że w ciągu kilku godzin, które spędził w nadrzecznej dzielnicy, zaszła w nim jakaś zmiana.*

*Każdy obdarty człowiek wydawał mu się istotą wołającą o ratunek tym głośniejszą, że nic nie mówił, tylko rzucał trwożne spojrzenia jak ów koń ze złamaną nogą. Każda uboga **kobieta wydawała mu się praczką, która wyżartymi od mydła rękami powstrzymuje rodzinę nad brzegiem nędzy i upadku. Każde mizerne dziecko wydawało mu się skazanym na śmierć przedwczesną albo na spędzanie dni i nocy w śmietniku przy ulicy Dobrej.** (...) I dopiero gdy wielki ból osobisty zaorał mu i zbronował duszę, na tym gruncie użyżnionym krwią własną i skropionym niewidzialnymi dla świata łzami wyrosła osobliwa roślina: współczucie powszechne, ogarniające wszystko.*

Bolesław Prus, *Lalka*, fragmenty (powieść ukazywała się w odcinkach w latach 1887 – 1889)

**Znajdź w tekście Bolesława Prusa naturalistyczne określenia i porównaj je z obrazem Warszawy i jego mieszkańców na obrazach Aleksandra Gierymskiego.**

**Naturalizm to jedna z cech pozytywizmu w literaturze. Porównaj ją z cechami realizmu w malarstwie.**

*dokładny opis rzeczywistości*

*bohaterowie – ludzie z niższych klas, robotnicy, chłopci, ludzie z marginesu*

*tematyka zwykłego życia, codziennej egzystencji*

*ukazywanie niesprawiedliwości, wyzysku*

*wprowadzanie języka potocznego, wulgarnego, gwary*



## Młoda Polska. Impresjonizm.

Władysław Podkowiński w latach 1890-1895 zajmował pracownię w Pałacu Kossakowskich na Nowym Świecie 19. Obraz ten namalował patrząc z okna swojej pracowni. Co jest ważne w tej weducie?

Zwróć uwagę na:

- przypadkowość kadru, kompozycji
- rezygnację z rysunku, konturu, linii
- budowanie form kolorem
- rozbicie koloru na drobne plamki
- brak bohatera obrazu, brak anegdoty
- ukazanie chwilowego wrażenia wzrokowego

Władysław Podkowiński, *Ulica Nowy Świat w Warszawie w letni dzień*, 1892

Źródło: [cyfrowe.mnw.art.pl](http://cyfrowe.mnw.art.pl)





## IMPRESJONIZM W POLSCE

Po powrocie z Paryża w roku 1890 Władysław Podkowiński i Józef Pankiewicz zaczęli malować obrazu impresjonistyczne. Ich prace spotkała jednak bardzo ostra krytyka. Obaj porzucili (po 3- 4 latach) impresjonistyczny sposób malowania na rzecz symbolizmu.

Przeczytaj fragmenty z recenzji prasowych odnoszących się do impresjonistycznych obrazów. *Żywiół świeżo sprowadzony z Paryża przedstawiają dzieła Podkowińskiego, tak zarażone impresjonizmem, że aż pstro się robi człowiekowi w oczach.(...) rażą wprost śmieszną manierą, nienaturalnością, a jeśli podobają się jakiemu z malarzów, to mu zazdrozczę...oczów.* Cezary Jellenta

*Wrażenie to zaczyna się podziwem, a kończy... śmiechem. Pan Podkowiński na ołtarz impresjonizmu poniósł i ofiary swego skoślawionego talentu. (...) Są to rzeczy dziwaczne aż do obrzydliwości. Można było nimi raz upstrzyć ścianę wystawy, ze względu na to, że stanowią okazy szkoły, ale ponieważ ta szkoła jest tylko karykaturą, przeto nie godzi się powtarzać eksperymentu.(...) Ale czy to są obrazy? Nie to tylko studia. (..) Czesław Jankowski*

Władysław Podkowiński, *Ulica Nowy Świat w Warszawie w letni dzień*, 1892 Źródło: [cyfrowe.mnw.art.pl](http://cyfrowe.mnw.art.pl)



## Epizod impresjonistyczny w Młodej Polsce.

### IMPRESJA (fr. *impression*) ULOTNE WRAŻENIE

Malarstwo impresjonistyczne charakteryzuje:

- przypadkowość układów kompozycyjnych
- rezygnację ze szkiców, rysunków przygotowawczych
- budowanie form i kształtów wyłącznie kolorem
- wibracje, rozbicie koloru na drobne plamki
- wrażeniowość, wygląd świata podlega ciągłym zmianom
- ukazywanie chwilowego wrażenia wzrokowego, potrzebna jest szybka rejestracja
- pozbawienie obrazu anegdoty, treści symbolicznych czy moralizatorskich

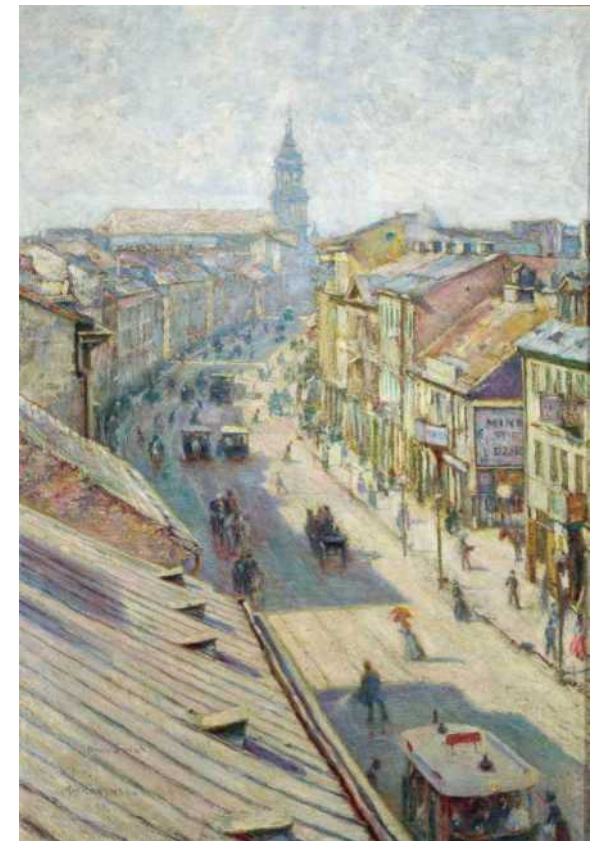
**Czy podoba Ci się impresjonistyczny widok Warszawy na obrazie Władysława Podkowińskiego? Uzasadnij odpowiedź.**

Władysław Podkowiński, *Ulica Nowy Świat w Warszawie w letni dzień*, 1892

Źródło: [cyfrowe.mnw.art.pl](http://cyfrowe.mnw.art.pl)



**Porównaj widok Władysława Podkowińskiego do dzieł Bernarda Bellotta i Aleksandra Gieryskiego. Jakie widzisz podobieństwa, a jakie różnice w ukazaniu Warszawy?**



**Młoda Polska. Symbolizm.**

**Co widzisz na tym obrazie?**





## Co dla Ciebie symbolizuje?

*noc    ciemność    światło    latarnia    ogród    zamarznięta tafła wody    łabędzie*

Józef Pankiewicz, *Nokturn – Łabędzie w Ogrodzie Saskim nocą*,  
1894 źródło: [cyfrowe.mnw.art.pl](http://cyfrowe.mnw.art.pl)



### **Geneza powstania obrazu Józefa Pankiewicza.**

Powstanie obrazu poprzedziły obserwacje i szkice rysunkowe. Józef Pankiewicz wielokrotnie chodził nocą do Ogrodu Saskiego. Wraz z przyjacielem tręcali laską śpiące łabędzie, aby przyjęły pozy, które wcześniej szkicował malarz.

**Jaką funkcję miała obserwacja rzeczywistości dla malarza?**

**Jak wykorzystał rysunki z natury w obrazie?**



**Charakterystyczne dla Młodej Polski było zjawisko korespondencji sztuk.**

**Correspondence d'art (franc)**

korespondencja sztuk, zjawisko polegające na wzajemnym oddziaływaniu utworów literackich, muzycznych i sztuk plastycznych, charakterystyczne dla nurtu symbolizmu



Źródłem inspiracji dla Józefa Pankiewicza była poezja Stephane'a Mallarmégo, którego wiersze malarz znał na pamięć.

Porównaj obraz i sposób ukazania łabędzi z tym jak są opisane w wierszu francuskiego poety.

**Stephane Mallarmé, *Wiersz o łabędziu***

*Gdy wraz z świetlistym pięknem dni, które nastały,  
W popłochu skrzydeł zda się, że pryśnie pokrywa  
Zamkniętego wśród śniegu jeziora, gdzie bywa  
Dreszcz i przejrzystość lotów, tych, co nie istniały!  
Łabędź przypomni wówczas, że to on, wspaniały,  
Próżno się z niepamięci dziś do lotu zrywa,  
Bo i nie śpiewał w kraju, gdzie pieśń ust dobywa,  
Gdy zima roziskrzała spleen pusty i biały.  
Może ocali szyję od bieli konania,  
Rozświetlonej w przestrzeni, tej, której się wzbrania,  
Lecz sam podda się grozie, co skrzydła w lód skuwa.  
Więc cień, że go w to miejsce, jego błysk miarkuje,  
Z wolna się w drżące śnienie pogardy osuwa,  
Co w nadaremność losu Łabędzia ujmuje.*



**Jak zachęcisz do obejrzenia oryginału obrazu Józefa Pankiewicza i odwiedzenia muzealnej galerii?**



**Symbolizm** – w szerszym znaczeniu: tendencja istniejąca w sztuce różnych epok, dążąca do przekazania głębszych ukrytych znaczeń dzieła poprzez sugerowanie nastrojów, doznań i treści, wykraczających poza bezpośrednie odtwarzanie rzeczywistości; często wyrażana symbolem lub alegorią.

**Symbolizm** – w węższym znaczeniu: kierunek w literaturze i sztukach plastycznych występujący w ostatnim dwudziestolecu XIX wieku i początku XX wieku, odwołujący się do świata przeżyć wewnętrznych, pragnący oddać duchową i zmysłową dwoistość zjawisk w sposób subiektywny, intuicyjny, służący wyrażaniu idei.

Różnorodne środki wyrazu, stosowane przez symbolistów, skłaniają do wyróżnienia odmian tego kierunku:

**symbolizm literacki** najczęściej posługuje się symbolami i alegoriami, obrazowanymi w formach bliskich romantyzmowi, realizmowi czy secesji;

**symbolizm syntetyczny** buduje tajemniczy klimat dzieła zwartymi, rytmicznymi, uproszczonymi formami o dekoracyjnych układach płaskich plam i mocnych linii;

**symbolizm ekspresyjny** wydobywa dynamizm i napięcie emocjonalne deformacją form, wibracją intensywnych plam koloru, płaszczyznowością kompozycji.

(Według Słownika terminologicznego sztuk pięknych)

## Sztuka drugiej połowy XX wieku.



Który fragment Warszawy namalował Edward Dwurnik?

## Sztuka drugiej połowy XX wieku.



**Wypisz jak najwięcej elementów, które widzisz na obrazie.**

.....

.....

.....

.....

.....

.....

.....

Edward Dwurnik, Krakowskie Przedmieście II, 1982  
źródło: [cyfrowe.mnw.art.pl](http://cyfrowe.mnw.art.pl)

## Sztuka drugiej połowy XX wieku.



Edward Dwurnik, *Krakowskie Przedmieście II*, 1982  
źródło: cyfrowe.mnw.art.pl

Opisz:

- kolorystykę
- sposób malowania
- kontury, linie
- plamy
- nastrój obrazu
- architekturę
- elementy na ulicach
- perspektywę

Czy na obrazie są ludzie?

Co mogą oznaczać trzy wrony namalowane w dolnej części obrazu?

Rozszyfruj skrót WRON.

## Sztuka drugiej połowy XX wieku. Prymitywizm i antyestetyzm.



**Jakim „reporterem” stanu wojennego w Warszawie był Edward Dwurnik? Czy zgadzasz się z jego malarskim opisem Warszawy zimą 1982 roku. Uzasadnij odpowiedź.**

Edward Dwurnik, *Krakowskie Przedmieście II*, 1982  
źródło: [cyfrowe.mnw.art.pl](http://cyfrowe.mnw.art.pl)

# Warszawa w stanie wojennym.



Edward Dwurnik, *Krakowskie Przedmieście II*, 1982 źródło: cyfrowe.mnw.art.pl

Przeczytaj cytaty opisujące twórczość Edwarda Dwurnika.

Wybierz zdania, które według Ciebie najlepiej pasują do twórczości malarza. Jak określisz styl tego obrazu?

■ *Łatwiej mi malować, niż mówić. U mnie obraz jest formą wypowiedzi, malarstwo to mój sposób na życie i nie chodzi tylko o to, że to mój sposób zarabiania, nie – malując, komentuję rzeczywistość i wyrażam siebie. Tyle. Edward Dwurnik*

■ *Dwurnik zawsze reagował swoją sztuką na to, co dzieje się w polityce, a polska historia była elementem wiodącym jego malarstwa.*

■ *Świat na obrazach Dwurnika jest światem udręczonym, a Polski zawsze było tu aż w nadmiarze.*

■ *Dwurnik ma dar widzenia tego, czego nie widać z określonego punktu widzenia. Komponuje wizerunek miejsca z tego, co zapamiętane, unosi w górę to, co zobaczone na ziemi. Celem jest obraz; punkt ciężkości w oczywisty sposób przenosi się na nową kompozycję, nową wartość. Jest to budowanie nowych miast za pomocą planów i zdjęć.*

■ *Wyróżnikiem twórczości Dwurnika stała się narracyjność obrazów – sam artysta mówił o nich, że są filmowe. Na jego dziełach akcja jest zagęszczona i umieszczona na jednej płaszczyźnie.*

■ *Był komentatorem polskiej, szarej rzeczywistości.*

■ *Od Nikifora Dwurnik przejął dosadny realizm i groteskowość, swoistą postawę antyestety. Już w latach 60. ukształtował się jego charakterystyczny styl – operowanie rysunkową, pospieszną formą i przekształcony "prymitywizm".*



**Porównaj widok Krakowskiego Przedmieścia na obrazie Edwarda Dwurnika z wedutą Canaletta i Władysława Podkowińskiego. Który widok Warszawy powiesiłbyś na ścianie w swoim pokoju? Uzasadnij odpowiedź.**





## Warszawa w różnych stylach. Reportaż malarski

